

Config-Tool für Gateway Mini

Inhalt:

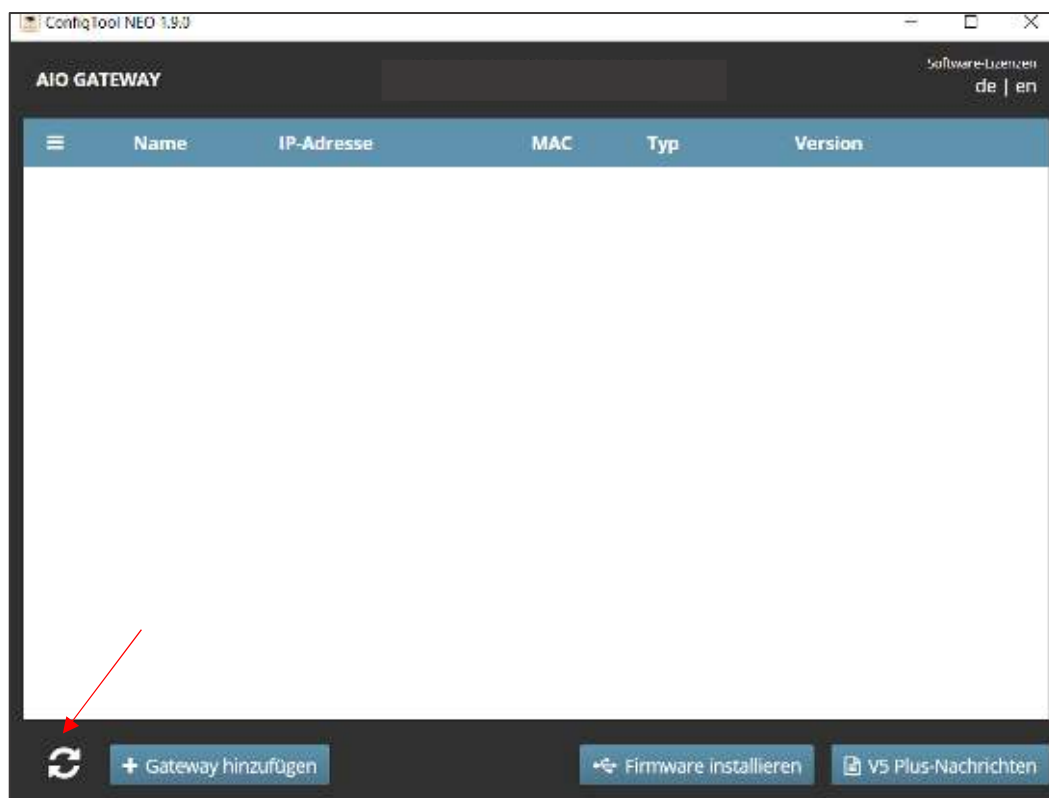
| | |
|---|-----|
| • Config-Tool..... | 2-3 |
| • Allgemeine Informationen aufrufen..... | 4 |
| • Netzwerk Informationen abrufen..... | 5 |
| • Cloudzugriff-Informationen abrufen..... | 6 |
| • Erweiterte Informationen abrufen..... | 7 |
| • System Informationen abrufen..... | 8 |
| • DEBUG-Informationen abrufen..... | 9 |

Config-Tool

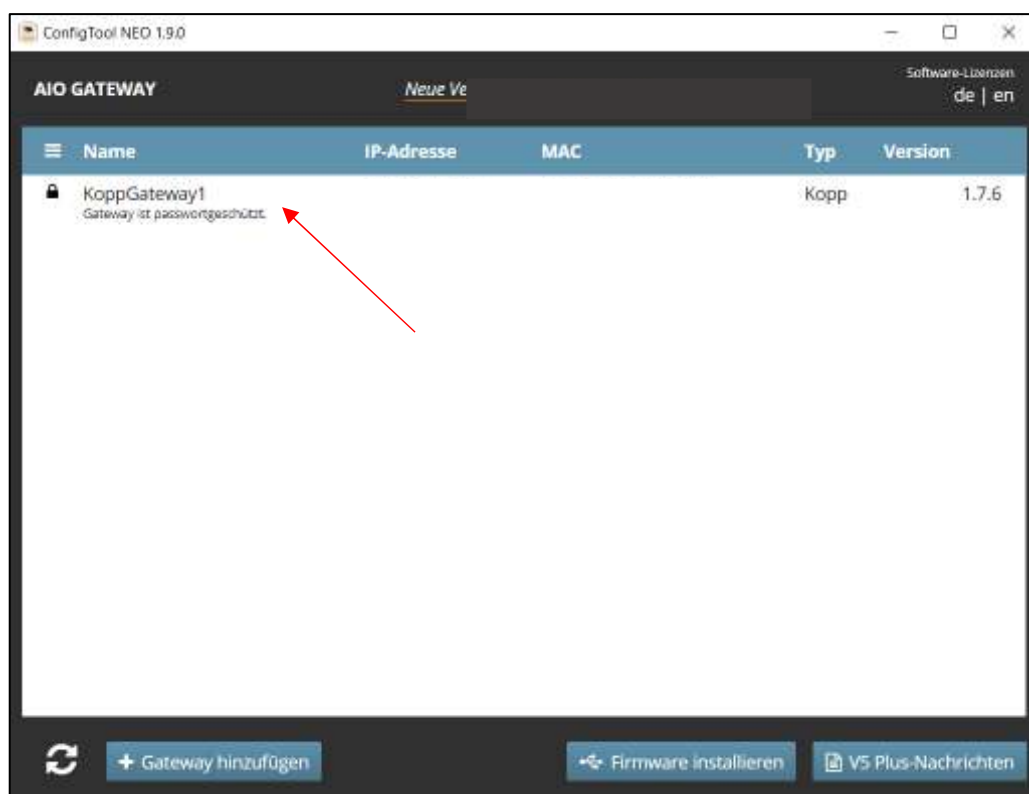
Mit dem Config-Tool können Sie in die Einstellungen des Gateway Mini einsehen, bearbeiten, ausgeben, usw. Das Config-Tool ist eine PC-Software, welche Sie sich kostenlos über folgenden Link herunterladen können: [zum Config-Tool Download](#)

Öffnen Sie das Tool nachdem es heruntergeladen wurde.

Verbinden Sie das Gateway Mini mit einer Stromverbindung und stellen Sie sicher, dass das Gateway Mini und der verwendete PC mit der Software **dieselbe Netzwerkverbindung haben/mit demselben WLAN verbunden sind.**



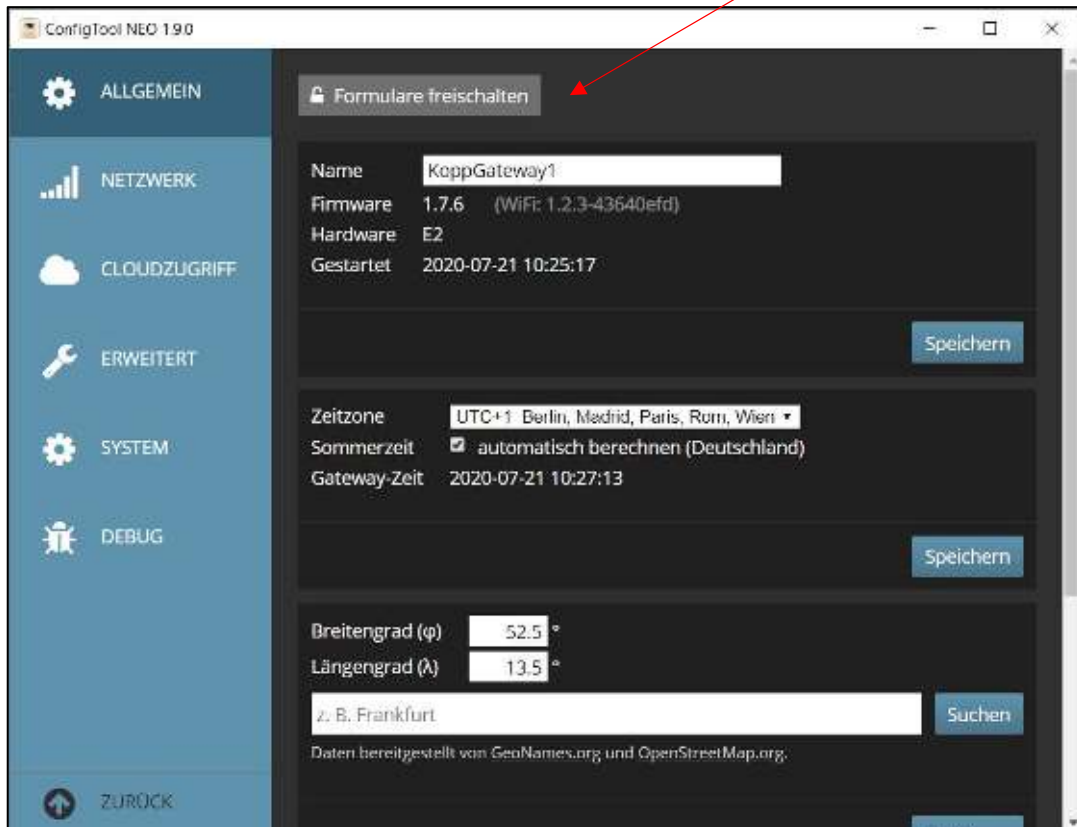
Sobald ein Gateway angezeigt wird, wählen Sie dieses aus.



Allgemeine Informationen im Config-Tool aufrufen

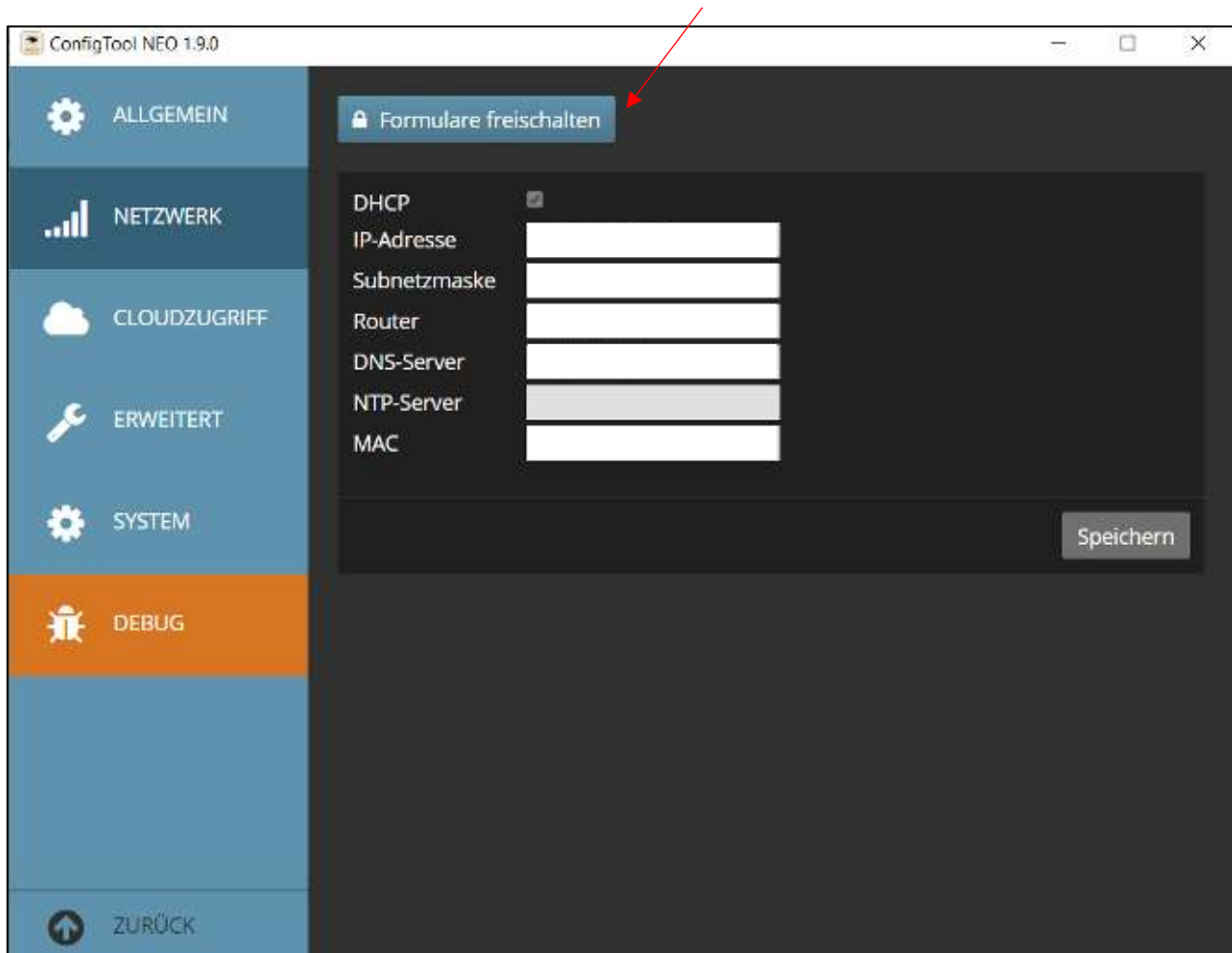
Über das Menü an der linken Bildschirmseite, können unterschiedliche Kategorien ausgewählt werden. Im Register „Allgemein“ können Sie beispielsweise Gateway Namen, Zeitzone, Ortungsdienste, usw. anpassen.

Um etwas zu ändern, muss zuerst der Button „Formulare freischalten“ gewählt werden.



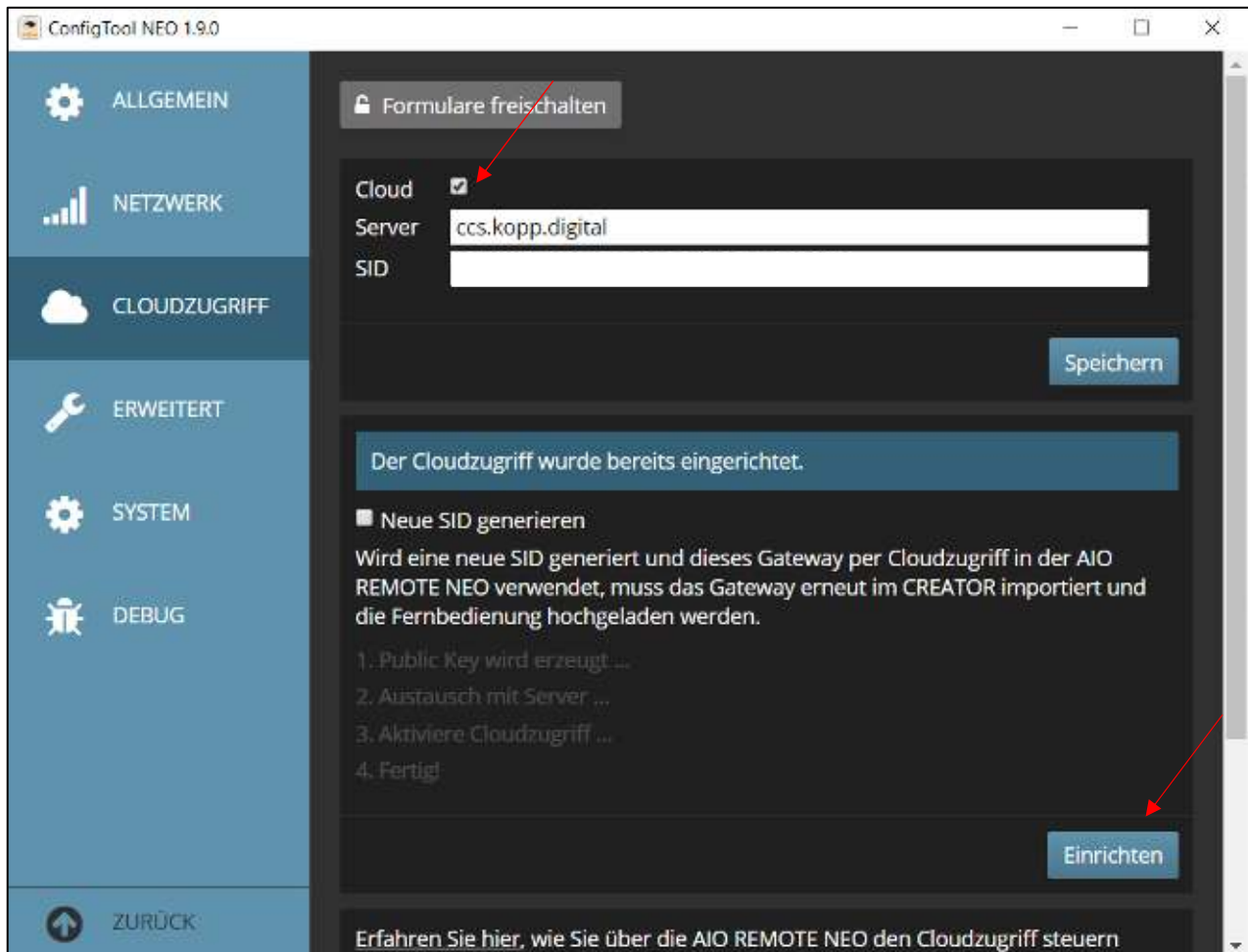
Netzwerk Informationen im Config-Tool aufrufen

In der Kategorie Netzwerk, können Sie sich die Informationen zur aktuelle WLAN-Verbindung Ihres Gateway Minis ansehen. Darunter gehören die Informationen DHCP, IP-Adresse, Subnetzmaske, Router, DNS-Server, NTP-Server, MAC.



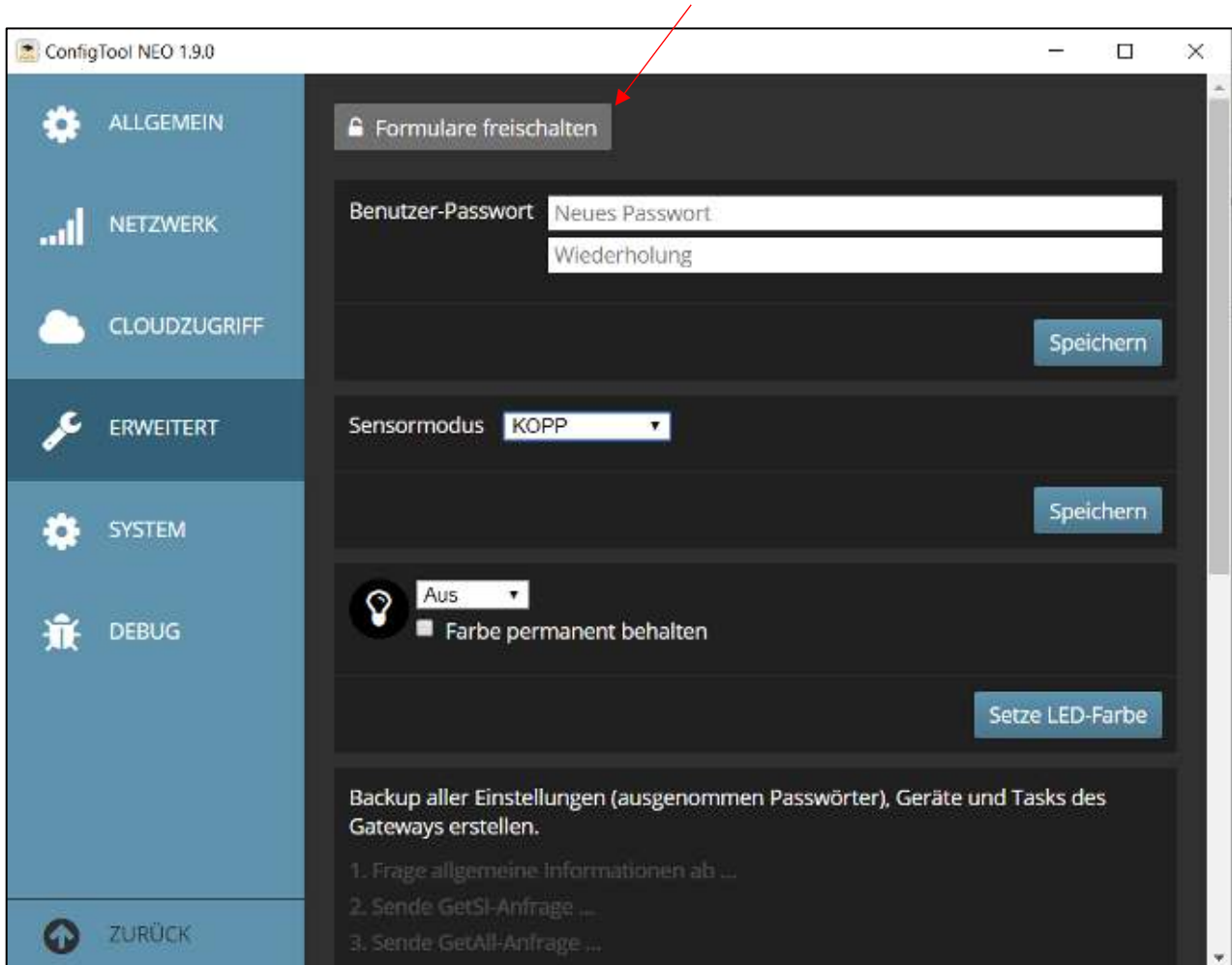
Cloudzugriff Informationen im Config-Tool aufrufen

Im Register Cloudzugriff, kann der Cloudzugriff über das Gateway Mini eingerichtet werden.



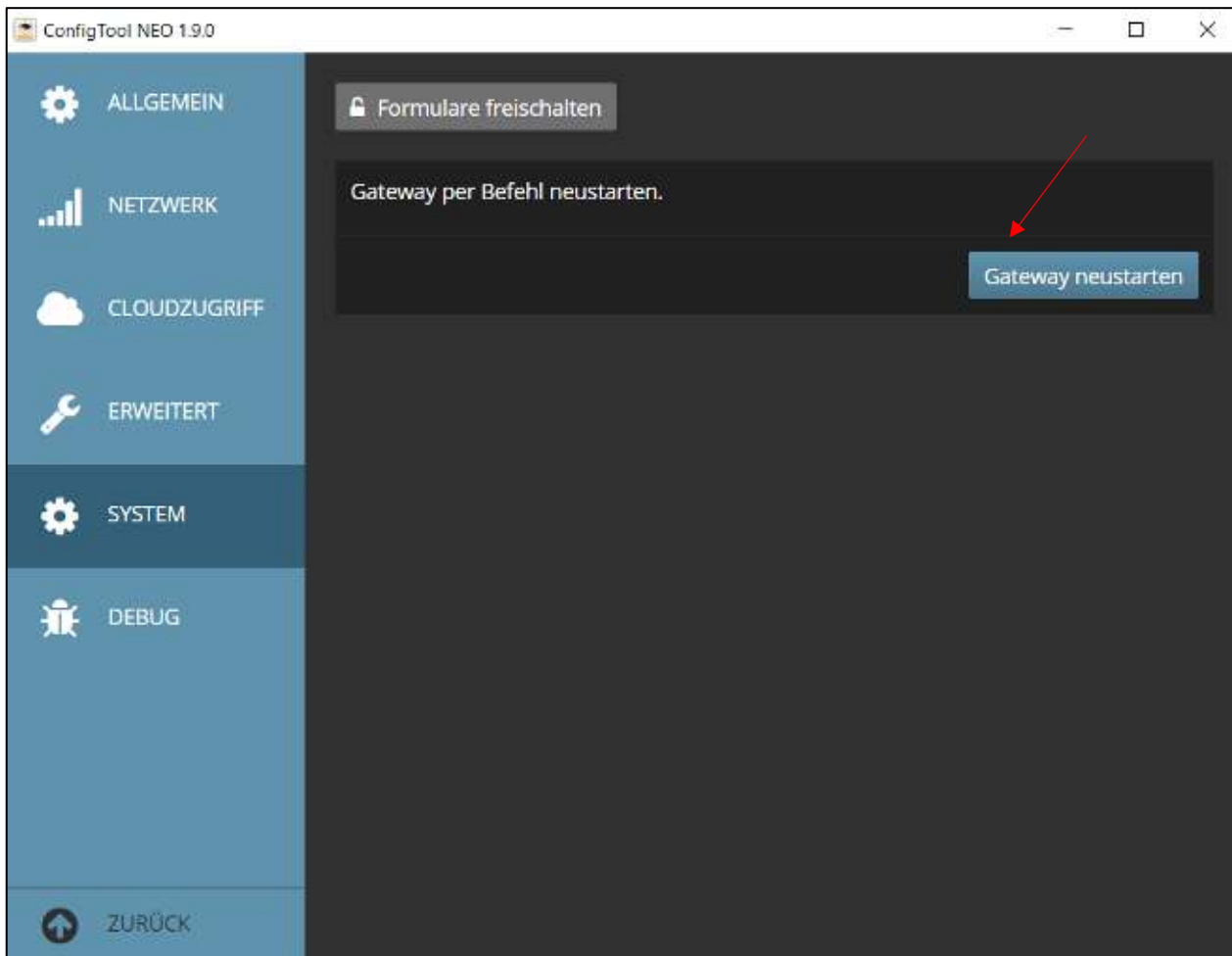
Erweitere Informationen im Config-Tool aufrufen

Kategorie „Erweitert“ ermöglicht ein Benutzerpasswort auf dem Gateway zu errichten, den Sensormodus umzustellen, die Farbe der LED des Gateway Mini einzustellen und ein Backup der Gatewaydaten durchzuführen.



System Informationen im Config-Tool aufrufen

In dem Register „System“ kann das Gateway per PC-Software neu gestartet werden.



DEBUG Informationen im Config-Tool aufrufen

In der Kategorie „DEBUG“ ist es möglich eine DEBUG-(Fehler)-Datei vom Gateway zu ziehen. Dies wird zum Service an Ihrem Gateway genutzt.

Um die Daten zu erhalten einfach den Button „Daten abfragen“ wählen.

